

Деца, отглеждани в специализирани институции в сравнителен план 2001 -2008 г.

Според §1, т.5 от Допълнителната разпоредба на Закона за закрила на детето от 18 април 2003 г., дефиницията за специализирани институции ги определя като “домове - пансионен тип за отглеждане и възпитание на деца, в които те са трайно отделени от своята домашна среда”.

Необходимостта от прецизиране на понятието “специализирана институция” се налага от факта, че доскоро в публичното пространство ”деца от домове “ и “деца от институции” бяха наричани и децата, обучаващи се в специални училища, където настаняването става по реда на Закона за народната просвета и в този смисъл не откъсват детето, а подпомагат детето и семейството при наличие на определен проблем – здравословен, педагогически и т.н.

Следователно, когато говорим за специализирани институции за деца трябва да разбираме тези институции, в които децата се настаняват по реда на Закона за закрила на детето.

От създаването на Държавната агенция за закрила на детето се провежда ежегодно национално проучване за състоянието на специализираните институции за деца в страната .

Провежданото от Държавната агенция за закрила на детето национално проучване е важна част от системата за мониторинг на състоянието на грижите за децата и спазването на техните права. Мониторингът се извършва по определени показатели, с устойчива методология, отчитаща динамиката. Това позволява да се следят процесите в тяхното развитие. Анализът на състоянието на специализираните институции е даден в сравнителен план 2001-2008 г., което позволява да се отчитат тенденциите и да се очертаят насоките за развитие на политиката по закрила на децата в България.

Като основен инструмент за набиране на информация е използвана специално разработена информационна карта, която се попълва от директорите на институциите и се изпраща в Държавната агенция за закрила на детето. Въпросите в картата са групирани в няколко основни области:

- общи данни за институцията;
- капацитет и общ брой деца; характеристика на децата, настанени в институцията – продължителност на престоя, здравен статус, семеен статус, етническа принадлежност, причини за постъпване и напускане;
- характеристика на персонала;
- бюджет;
- тенденции в институциите по отношение на децата, персонала, развитието на алтернативни социални услуги и подобряване качеството на грижи;
- сътрудничество с отделите за закрила на детето и участие на институцията в проекти и програми.

През 2008 г. със Заповед на Изпълнителния директор на АСП са закрити:

- ДДЛРГ „Надежда” - Стара Загора от 1 май 2008 г. – закрит. Открит е център за настаняване от семеен тип (ЦНСТ)
- ДДЛРГ „М. Калинин” - Крумовград – закрит. Открити услуги - 2 ЦНСТ и 1 Дневен център.

При Оценката 2006 г. тези домове са определени за реструктуриране. След закриването им са разкрити нови социални услуги.

Със заповед на Изп. Директор на АСП, считано от 01.01. 2009 г. са закрити:

- ДДЛРГ «Закрила» - с. Боровци, обл. Монтана;
- ДДЛРГ «Иглика» – Трън.

Домът в Трън по време на Оценката 2006 г. не е бил включен в списъка на определените за закриване 7 дома.

При проведената от Държавна агенция за закрила на детето през 2006 г. Оценка на специализираните институции за деца, 7 дома са определени за закриване:

- ДДЛРГ в с. Бърдарски геран; общ. Бяла Слатина
- ДДЛРГ в с. Осенец; община Разград;
- ДДЛРГ в с. Рабиша, общ. Белоградчик;
- ДДЛРГ в с. Боровци, общ. Берковица;
- ДДЛРГ в с. Галатин, общ. Криводол,
- ДДМУИ в с. Горна Козница, общ. Бобов дол
- ДДМУИ в с. Могилино, общ. Две Могили.

Към 01.01.2009 г. от тях е закрит домът в с. Боровци, обл. Монтана, останалите изпълняват плановете за закриване.

Заб. При направеното проучване на ДАЗД за състоянието на специализираните институции през 2008 г. се установи, че ДДЛРГ „Асен Златаров” в град Ловеч е закрит с Решение на ОС №955/ 25.01.2007 г., считано от 01.12.2007 г. Практически домът е закрит, но все още не е издадена заповед на ИД на АСП.

В сравнителен план броят на децата, настанени във всичките специализирани институции за деца (ДДЛРГ, ДДМУИ/ ДДУИ/ ДДМФУСИ и ДМСГД) през годините намалява.

Табл. 1

Тип институции	бр.	бр.	бр.	бр.	бр.	бр.	бр.	бр.	бр.	бр.	бр.	бр.	бр.	бр.	бр.	
	инсти туц.	деца	инсти туц.	деца	инсти туц.	деца	инстит уц.	деца	инсти туц.	деца	инсти туц.	деца	инсти туц.	деца	инсти туц.	деца
година	2001 г.		2002 г.		2003 г.		2004 г.		2005 г.		2006 г.		2007 г.		2008 г.	
Институции за деца с увреждания	31	1 901	31	1 854	30	1 818	30	1 835	28	1 310	27	1 193	26	1 115	26	1039
Общо																
Дом за деца и младежи с умствена изостаналост (ДДМУИ/ДДУИ)	30	1 803	30	1 773	29	1 742	29	1 763	27	1 251	26	1 138	25	1 053	25	980
Дом за деца и младежи с физически увреждания и съхранен интелект (ДДМФУСИ)	1	98	1	81	1	76	1	72	1	59	1	55	1	62	1	59
Домове за деца, лишени от родителска грижа (ДДЛРГ)	102	7 145	102	6 920	102	6 151	101	5 567	101	5 506	86	4 717	86	4 189	82	3797
Институции на МЗ	32	3 563	32	3 141	32	2 906	32	2 882	32	2 960	32	2 743	32	2 715	32	2440
Дом за медико-социални грижи за деца (ДМСГД)																
Общо за всички институции	165	12 609	165	11 915	164	10 875	163	10 284	161	9 776	145	8 653	144	8 019	140	7276

Проследявайки данните от 2001 до 2008 г. може категорично да се каже, че се утвърждава трайна тенденция към намаляване броя на децата в специализирани

институции. В сравнение с 2001 г. броят на институционализираните деца намалява с 5 333 деца или 42.3%. Спрямо предходната 2007 г. броят на институционално отглежданите деца намалява със 743 деца или 9,3%.

В ДМСГД, където се отглеждат деца от 0 до 3 годишна възраст (зdravi и с увреждания, като някои деца с увреждания остават до 7 годишна възраст), към 31.12.2008 г. броят на децата е 2 440. Спрямо 2001 г. броят на децата намалява с 1 123 деца или 31,5%. Спрямо предходната 2007 г. броят на децата в ДМСГД намалява с 275 или 10,1%.

В ДДЛРГ, в които се отглеждат деца от 3 до 18 години, към 31.12.2008 г. броят на институционално отглежданите деца е 3 797 деца. Спрямо 2001 г. броят на децата намалява с 3 348 или 46,9%. Спрямо предходната 2007 г. броят на децата в ДДЛРГ намалява с 392 или 9,4%.

В домовете за деца с увреждания, в които се отглеждат деца от 4 до 18 годишна възраст, към 31.12.2008 г. броят на децата е 1039. Спрямо 2001 г. броят на децата, настанени в тях, намалява с 862 или 45,3%. Спрямо предходната година броят на институционално отглежданите деца в специализираните институции от този вид намалява със 76 или 6,8%.

Поради общата тенденция към намаляване на детското население е необходимо да се отчете намаляването на броя на децата, настанени в специализирани институции спрямо общия брой на детското население в страната.

Относителният дял на децата в специализирани институции спрямо детско население в страната намалява от 0.78% през 2001 г. на 0.67% през 2005 г., 0.61% през 2006 г., 0,58% през 2007 г., а през 2008 г. децата, настанени в специализирани институции са 0,53% като относителен дял спрямо детското население.

По предварителни данни на Националния статистически институт общият брой на детското население в страната към края на 2008 г. е 1 366 137.

Графика 1: Относителен дял на децата в специализирани институции спрямо общия брой на детското население по тип институции на 1000

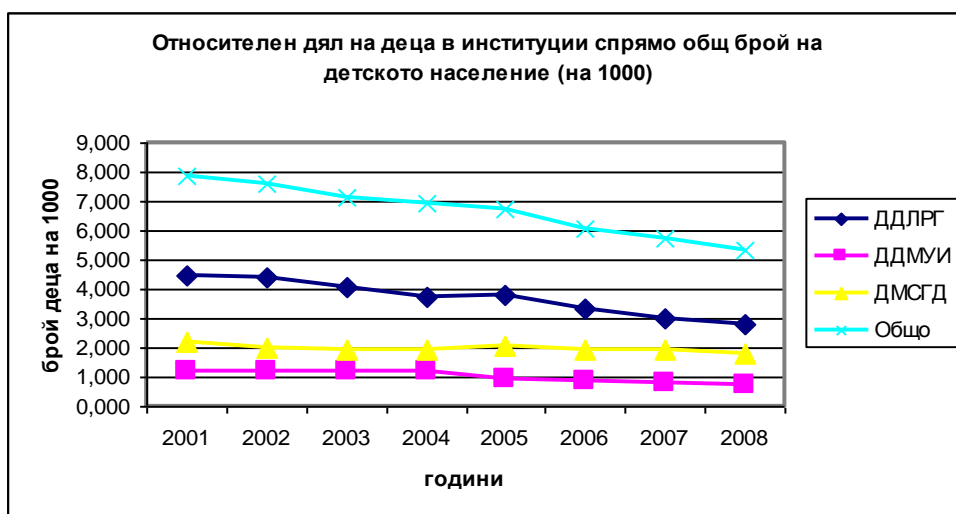


Табл.3: Относителен дял на децата в специализирани институции спрямо детското население в същата възрастова група по тип институции

Тип институции	на 100	на 1000	в %	на 1000	в %	на 1000	в %	на 1000	в %	на 1000	в %	на 1000	в %	на 1000	в %	на 1000
	2001	2002	2003	2004	2005	2006	2007	2008								
Дом деца, лишени от родителска грижа (ДДЛРГ)	На 100, респ. 1000 деца на възраст от 4 до 18 г. през съответната годината															
	0,531	5,310	0,533	5,329	0,488	4,884	0,456	4,561	0,466	4,662	0,412	4,124	0,378	3,784	0,353	3,531
Дом за деца и младежи с умствена изостаналост (ДДМУИ) и Дом за деца и младежи с физически увреждания и съхранен интелект (ДДМФУСИ)	На 100, респ. 1000 деца на възраст от 4 до 18 г. през съответната година															
	0,141	1,413	0,143	1,428	0,144	1,444	0,150	1,503	0,111	1,109	0,104	1,043	0,101	1,007	0,097	0,966
Институции на МЗ Дом за медико-социални грижи за деца (ДМСГД)	На 100, респ. 1000 деца на възраст от 0 до 3 г. през съответната година															
	1,360	13,601	1,177	11,773	1,096	10,961	1,077	10,774	1,095	10,950	0,990	9,902	0,956	9,562	0,839	8,389
Общо за трите типа СИ спрямо общия брой детско население	0,784	7,844	0,761	7,612	0,713	7,133	0,691	6,911	0,674	6,736	0,609	6,090	0,577	5,766	0,533	5,326

Ако през 2001 г. на 1000 деца на възраст от 4 до 18 години, 5.3 деца се отглеждат в ДДЛРГ, то през 2008 г. тази цифра е 3,53 деца, т.е. и с отчитане на демографските тенденции, се отчита спад от **33,4% на институционализираните деца в този тип институции.**

През 2001 г. на 1000 деца на възраст от 4 до 18 години 1.4 деца се отглеждат в ДДМУИ и ДДМФУСИ, а през 2008 г. тази цифра вече е 0,97. При отчитане на демографските тенденции се установява спад от **около 31,2% на институционализираните деца на възраст от 4 до 18 годишна възраст в този тип институции.**

В ДМСГД на 1000 деца на възраст от 0 до 3 години през 2001 г., 13.6 деца се отглеждат в ДМСГД, а през 2008 г. броят им намалява на 8,4 деца, т.е. и с отчитане на демографските тенденции, имаме спад от **38,3% на институционализираните деца в тази възрастова група.**

И през 2008 г. децата в ранна възраст са най-рисковата група от гледна точка на попадането им в системата на институционалната грижа. През 2008 г. на 1000 деца на възраст от 0 до 3 години включително 8,4 деца се отглеждат в домовете за медико-социални грижи.